

Rainforest Alliance Kılavuz DOküman S:

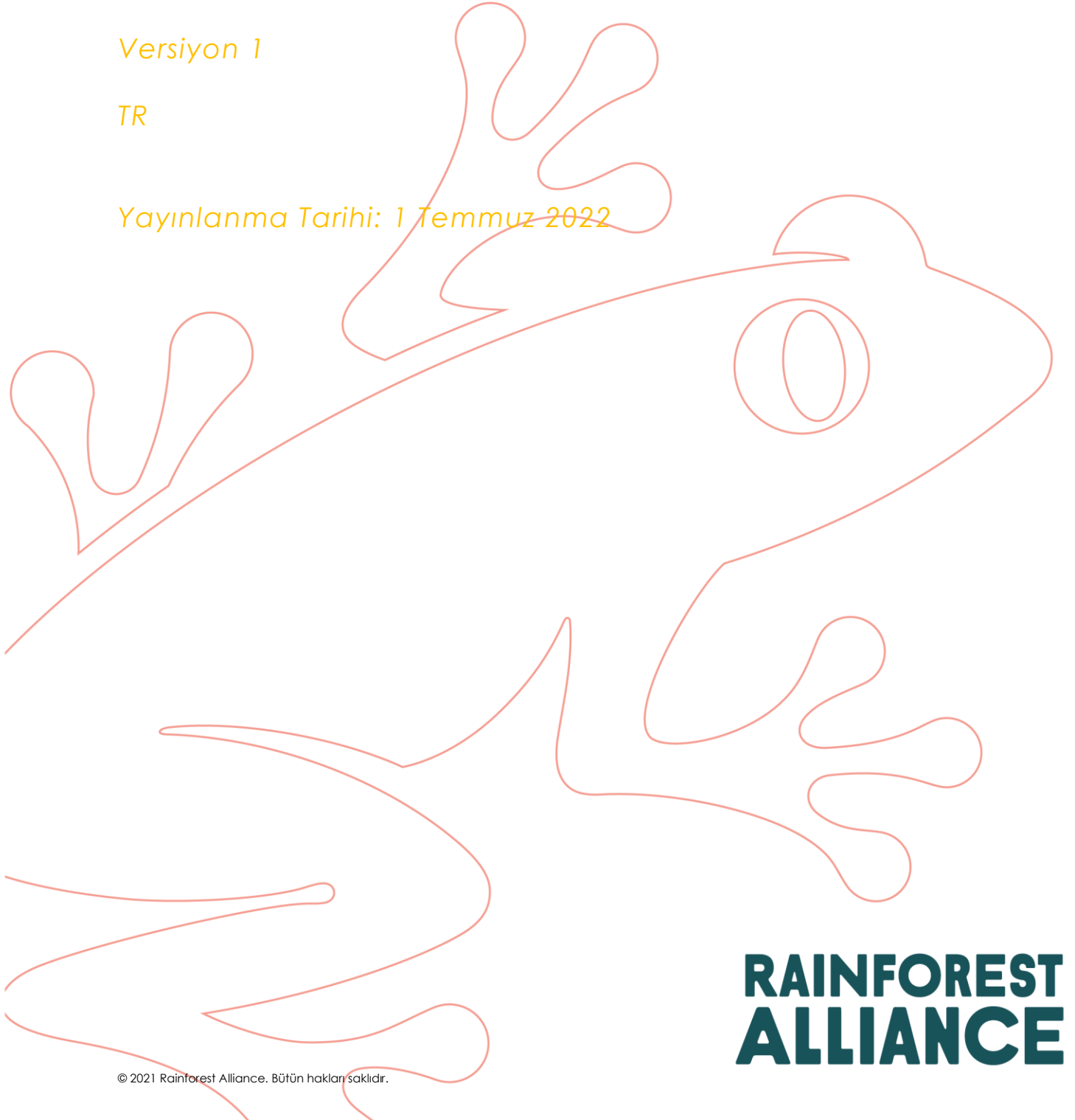
İYİLEŐTİRME PROTOKOLÜ

Doküman SA-G-SD-44

Versiyon 1

TR

Yayınlanma Tarihi: 1 Temmuz 2022



**RAINFOREST
ALLIANCE**



Rainforest Alliance; dođayı korumak, üreticilerin ve orman topluluklarının yaşamlarını daha iyiye götürmek için, sosyal güçlerden ve piyasa güçlerinden yararlanarak daha sürdürülebilir bir dünya yaratmaktadır.

Döküman Adı:	İlk yayın tarihi:	Dökümanın geçerliliğinin sona erdiği tarih:
Kılavuz Döküman S İyileştirme Protokolü	1 Temmuz 2022	Bildirilinceye kadar
Bağlantılı olduğu dökümanlar:		
SA-S-SD-1 Rainforest Alliance 2020 Sürdürülebilir Tarım Standardı, Arazi Gereklilikleri SA-S-SD-2-V1 Rainforest Alliance 2020 Sürdürülebilir Tarım Standardı, Tedarik Zinciri Gereklilikleri SA-G-SD-6-V1 Kılavuz Döküman E Şikayet Mekanizması SA-G-SD-11-V1 Kılavuz Döküman L Değerlendirme ve Yönlendirme SA-G-SD-20-V1.1 Kılavuz Döküman R Değerlendirme ve Yönlendirme İzleme Aracı SA-PR-GA-1-V2 Şikayet Prosedürü SA-R-GA-1-V1.1 2020 Sertifikasyon ve Denetim Kuralları SA-S-SD-19-V1 Ekler: Bölüm 5 Sosyal		
Yerini aldığı dökümanlar:		
SA-S-SD-5-V1.1 Ek S4: Rainforest Alliance İyileştirme Protokolü		
Aşağıdakilere uygulanabilir:		
Arazi Sertifika Sahipleri, Tedarik Zinciri Sertifika Sahipleri		

Kılavuz dökümanlar bağlayıcı değildir. Kılavuz dökümanlar, okuyucuların standart gerekliliklerini anlamalarına, yorumlamalarına ve uygulamalarına yardımcı olacak bilgiler sağlar, ancak bu dökümandaki kılavuz bilgilerin izlenmesi zorunlu değildir.

Daha fazla bilgi iedinin

Rainforest Alliance hakkında daha fazla bilgi edinmek için, www.rainforest-alliance.org sitesine göz atın, info@ra.org internet adresinden veya De Ruijterkade 6, 1013AA Amsterdam, The Netherlands.

Çeviri Konusunda Sorumluluk Reddi

Çeviride yer alan bilgilerin tam anlamlarına ilişkin herhangi bir sorunuz olduğunda netleştirmek için lütfen resmi İngilizce versiyona başvurun. Çeviriden kaynaklanan uyuşmazlıklar veya anlam farkları bağlayıcı değildir ve denetim veya sertifikasyon açısından herhangi bir etkisi yoktur.

Bu içeriğin, Rainforest Alliance'in önceden yazılı izni alınmadan çoğaltılması, değiştirilmesi, dağıtılması veya yeniden yayınlanması dahil herhangi bir şekilde kullanılması kesinlikle yasaktır.



ÖNEMLİ DEĞİŞİKLİKLERE GENEL BAKIŞ

Rainforest Alliance, Standart Eklerini daha kullanıcı dostu hale getirmek için kısalttı ve yeniden yapılandırdı. Eklerdeki bağlayıcı içerik değiştirilmemiştir.

Bu kılavuz dökümanda, daha önceki Ek'te bulunan içeriği eksiksiz bir şekilde bulacaksınız.

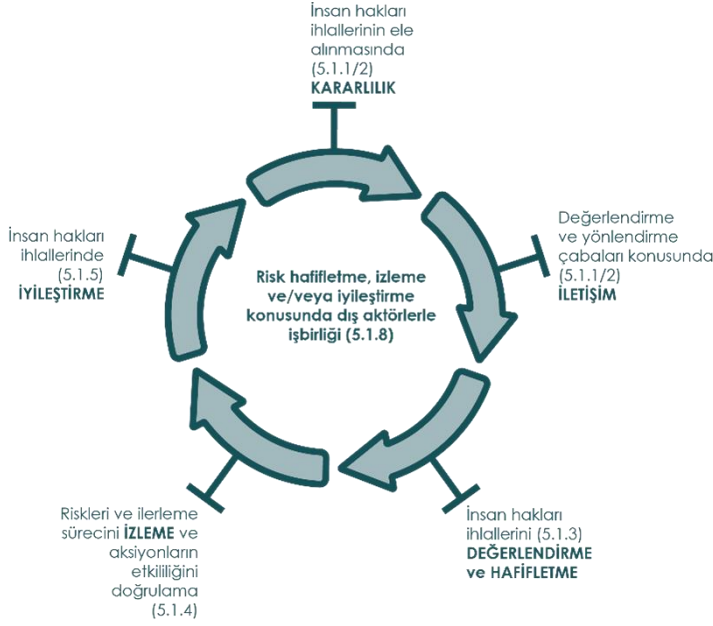
İÇİNDEKİLER

1. Giriş.....	4
1.1 İYİLEŞTİRME NEDİR?	5
1.2 ŞİKAYET MEKANİZMASI İLE BAĞLANTI.....	5
1.3 TOPLUMSAL CİNSİYET KOMİSYONU İLE BAĞLANTI	6
1.4 RİSKE DAYALI YAKLAŞIM İLE BAĞLANTI	6
2. ETKİLİ İYİLEŞTİRME PRENSİPLERİ	7
2.1 İLGİLİ KİŞİLERİN GÜVENLİĞİ, REFAHI VE ÇIKARLARI	7
2.2 İNSAN HAKLARI İLKELERİ, ULUSAL YASALAR VE KANUNLARIN UYGULANIŞI İLE İLİŞKİ KURMA	7
2.3 ÖNLEME.....	7
3. İYİLEŞTİRME SİSTEMİNİN OLUŞTURULMASI	8
3.1 SORUMLU TARAFLARIN ATANMASI	8
3.2 BİR İYİLEŞTİRME PLANININ HAZIRLANMASI.....	9
4. BİR VAKA GERÇEKLEŞTİRİLMESİNDE: MÜDAHALE VE İYİLEŞTİRME SÜRECİ.....	11
4.1 MÜDAHALE VE İYİLEŞTİRME AŞAMALARI, SÜRESİ VE SORUMLU TARAFLAR	11
4.2 İYİLEŞTİRME SÜRECİ.....	13
5. A ŞABLONU - İYİLEŞTİRME PLANI	23



1. GİRİŞ

Bu dökümanın öncelikli hedef kitlesi, işçi ve insan hakları konusunda etkili müdahale ve iyileştirme sistemleri kurmaları ve yönetmelerinde destelenmesi amaçlanan sertifika sahipleridir. Bu döküman, aynı zamanda, sertifika sahiplerinin (CH'ler) Protokol uyarınca ve belirlenen takvimler içinde iyileştirme faaliyetlerini uygulayıp uygulamadığını doğrulamak adına Sertifikasyon Kuruluşları (CB'ler) tarafından ve sertifika sahiplerine yardımcı olmak ve işbirliği yapmak için sivil toplum kuruluşları ve devlet daireleri tarafından da kullanılabilir.



Bu İyileştirme Protokolü ("Protokol"), Standardın 5.1.4 gerekliliği ile bağlantılı olan 2020 Rainforest Alliance Sürdürülebilir Tarım Standardı'nın ("Standart") Arazi ve Tedarik Zinciri Gereklilikleri'nin bir parçasıdır. Protokol, bütün ürünler ve sertifikalandırılmak veya sertifikalı kalmak isteyen bütün sertifika sahipleri için geçerlidir. Standart, sertifika sahiplerinin aşağıdaki 1 numaralı şekle göre şikayetlerin iyileştirilmesini içeren, sertifikalı ürünlerle çalışırken ayrımcılığı, zorla çalıştırmayı, çocuk işçiliğini ve işyerinde şiddet ve tacizi değerlendirmek ve yönlendirmek için bir sistem kurmasını gerektirir.

ŞEKİL 1: DEĞERLENDİRME VE YÖNLENDİRME YAKLAŞIMINA GENEL BAKIŞ

Bu Protokol, sertifikasyon kapsamında gereklilik 5.1'in bulunduğu Rainforest Alliance sertifikasyon programında yer alan veya programa katılan bütün sertifika sahipleri ve kuruluşlar için *zorunludur*. Protokol bunun yanı sıra, sertifika sahiplerinin ayrımcılık, zorla çalıştırma, çocuk işçiliği, işyerinde şiddet ve taciz vakalarını ve Rainforest Alliance Sürdürülebilir Tarım Standardı Gerekliliği 5.1.4. doğrultusunda 5. bölümde belirtilen diğer insan hakları ihlallerini de etkili bir şekilde iyileştirmek için atabilecekleri adımlar hakkında uygulamalı kılavuz sunar.



İyileştirme Protokolü hem zorunlu adımları hem de zorunlu adımların nasıl uygulamaya koyulacağına yönelik kılavuz bilgi içerir. ISO dökümanları uyarınca, zorunlu adımlar “-meli/malı”, isteğe bağlı adımlar ise “-bilir” ekleri ile belirtilecektir. Örnekler:

	Zorunlu: Sertifika sahipleri, bilinen bütün durumları iyileştirmek adına düzeltmeleri 12 hafta içinde uygulamalıdır . ¹
	iyi uygulama/tavsiye edilen: Sertifika sahipleri, düzeltmeleri veya düzeltici faaliyetleri uygulamak için devlet kurumlarıyla işbirliği yapabilir .

1.1 İyileştirme nedir?

İyileştirme, bir insan hakları ihlali ortaya çıkarıldıktan, dahili olarak bildirildikten ve doğrulandıktan sonra yanlışı düzeltme sürecidir. Birleşmiş Milletler Kılavuz İlkeleri (UNGP'ler), devletler ve işletmelerin (tarım işletmeleri dahil olmak üzere), işçilerin işçi veya insan hakları ihlalleri meydana geldiğinde **etkili iyileştirme çözümlerine erişimini sağlamak** adına adımlar atmasını gerektirir.

Sertifika sahipleri tarafından yapılan iyileştirme, mali ve mali olmayan ödemeler, işe alım ücretlerinin geri ödenmesi, ödenmemiş ücretler, fazla mesai veya yasadışı ücret kesintileri, mazeret veya ülkesine geri gönderilme dahil olmak üzere, etkilenen kişinin durumunu vaka gerçekleşmeden önceki haline döndürmeye yönelik çok çeşitli faaliyetleri kapsayabilir ve mutlaka vakanın tekrarının olmamasına dair bir garanti içermelidir. Vakayla ilgili bir fail bulunması durumunda, örneğin cinsel taciz vakalarında, faaliyetler arasında, işe son verme ve resmi cezai soruşturmalara sevk etme gibi cezalar da yer alabilir.

İyileştirme faaliyetleri iki şekilde uygulanır:

- Doğrudan zarar riski teşkil eden durumlara yönelik 12 hafta içinde uygulanması gereken **düzeltilmeler** (örneğin, kişiyi risk içeren durumdan uzaklaştırmak, kişinin güvende olmasını sağlamak)
- Sorunun kökenindeki nedenlerle başa çıkmak için uygulanan ve bir faaliyet planına dayalı olarak daha uzun bir süre boyunca uygulanabilen **düzeltilici faaliyetler** Bu düzeltilici faaliyetlere ilişkin faaliyet planı, sorunların kökenindeki nedenlerin araştırılmasına ve analizine ve iyileştirme faaliyetleri geliştirmek için ilgili paydaşlarla yapılan görüşmelere dayanmaktadır. Plan, ilk düzeltilmelerin uygulandığı 12 haftalık dönemin sonunda hazır olmalıdır.

1.2 Şikayet mekanizması ile bağlantı

Vakaları etkili bir şekilde iyileştirmesi için sistem, Rainforest Alliance Sürdürülebilir Tarım Standartları temel gerekliliği 1.5.1 uyarınca sertifika sahibinin şikayet mekanizmasıyla yakından bağlantılı olmalıdır. Şikayet mekanizması; sertifikalandırılmış arazi, yönetim, çalışan, grup üreticisi ve/veya sertifikasyon faaliyetleri ile bağlantılı iddia edilen şikayetleri bildirmek ve bir yanıt almak için bütün işçiler, grup üreticileri ve personel, alıcılar, tedarikçiler ve topluluklar dahil olmak üzere iç ve dış paydaşlar tarafından kullanılabilir.

¹ Bir denetim sırasında bir denetçi tarafından bir vaka tespit edilirse, düzeltilmelerin yürütüldüğüne, bir kök neden analizinin yapıldığına ve düzeltilici faaliyetlerin planlandığına dair kanıtlar, denetimin son gününden 10 hafta sonra CB'ye iletilir. Daha ayrıntılı bilgi için Rainforest Alliance 2020 Sertifikasyon ve Denetim Kuralları'na bakın.



1.3 Toplumsal Cinsiyet Komisyonu ile bağlantı

İşyerinde toplumsal cinsiyete dayalı bütün şiddet ve taciz vakaları, Toplumsal Cinsiyet Komisyonu aracılığıyla iyileştirilebilir (gereklilik 1.6.1).

1.4 Riske dayalı yaklaşım ile bağlantı

Rainforest Alliance'ın sertifika sahiplerinin uygulamasını zorunlu kıldığı riske dayalı yaklaşım, bu risklerin nedenleriyle mücadele ederek riskleri belirleme ve ihlallerin gerçekleşmesini engelleme konusunda sertifika sahiplerine destek olacaktır. Orta ve yüksek riskli ortamlarda, sertifika sahiplerinin, yaygın risklerin kökenindeki nedenleri belirlemelerine yardımcı olacak ve bu nedenlerle başa çıkmak için harekete geçmelerine destek olacak detaylı bir risk değerlendirmesi (Standart Gereklilik 5.1.5 uyarınca) yürütmeleri gerekir.

Aşağıdaki 2 numaralı şekil, vakaların ortaya çıkmasını önlemek ve ortaya çıktığında vakaları iyileştirmek için atılacak adımların özetini göstermektedir.



ŞEKİL 2: RISKE DAYALI YAKLAŞIMA GENEL BAKIŞ



2. ETKİLİ İYİLEŞTİRMENİN PRENSİPLERİ

Aşağıdaki öğeler, Sertifika Sahibi'nin iyileştirme sisteminin temel unsurları olacaktır:

2.1 İlgili kişilerin güvenliği, refahı ve çıkarları



İyileştirme önlemlerini uygularken, etkilenen bireyin güvenliği, refahı ve çıkarları daima her şeyden önce gelir. Etkilenen kişilerin kimlikleri, mümkün olduğu ölçüde gizli tutulmalıdır. Çocuklarla ilgili bir vakayı iyileştirirken, sertifika sahipleri çocuğun çıkarlarını ve güvenliğini korumalıdır.

2.2 İnsan hakları ilkeleri, ulusal yasalar ve kanunların uygulanışı ile ilişki kurma



İyileştirme, uluslararası insan hakları prensiplerine, ulusal yasalara ve bu Rainforest Alliance Protokolü'ne uygun olarak gerçekleştirilmelidir. İşçi ve insan hakları ihlallerinin yerel ceza hukukunu ihlal ettiği vakalarda, sertifika sahibi suç mağdurunun takdirine ve isteğine bağlı olarak yerel yetkili kurumlara işbirliği yapabilir. Değerlendirme ve Yönlendirme sorumlusu/komisyonu yanı sıra şikayet komisyonuna, kolluk kuvvetleri veya yetkili yerel kurumları harekete geçirme konusunda yönetimleri tarafından açık ve net kılavuz bilgiler sağlanması önemlidir.

2.3 Önleme



İyileştirme sürecinin sonucu, kök nedenlerin analizine dayanarak ihlalin tekrarlanmamasını sağlayacak önlemleri mutlaka içermelidir. İyileştirme, gelecekte aynı sorunun ortaya çıkmasının nasıl önleneceğini daha iyi anlamak için sorunun neden ortaya çıktığına dair (kök nedenler?) bir analize dayanmalıdır. Bu Protokolün 4. bölümünde daha ayrıntılı olarak açıklanan iyileştirme sürecindeki 3. Adım, kök neden analizinin nasıl yapılacağı hakkında daha fazla bilgi sağlar. Bu, daha detaylı soruşturma, prensiplerin ve prosedürlerin gözden geçirilmesi ve erken uyarı sistemlerini ve zamanında müdahaleyi geliştirmek adına işçi temsilcileri, tarım iş aracıları ve alıcıların katılımı yoluyla yapılabilir.



3. İYİLEŞTİRME SİSTEMİNİN OLUŞTURULMASI

Aşağıdakiler, etkili bir iyileştirme çözümü hazırlamak için gereken adımlardır.

3.1 Sorumlu tarafların atanması



Sertifika sahibinin yönetimi, 5.1.4 Gerekliliğinin uygulanmasını ve iyileştirmenin bu iyileştirme Protokolü'nde belirtilen zorunlu adımları takip etmesini sağlamaktan sorumlu tutulmalıdır.

Standardın 5.1.1 Gerekliliği, her sertifika sahibinin ayrımcılık, çocuk işçiliği, zorla çalıştırma ve işyerinde şiddet ve tacizle mücadele eden sorumlu bir **Değerlendirme ve Yönlendirme Komisyonu** kurmasını ya da bir kişiyi görevlendirmesini gerektirir (grup yönetimi, bir komisyon yerine bir yönetim temsilcisi atamayı tercih edebilir). Bu komisyon, bir iyileştirme planı geliştirmek de dahil olmak üzere Protokolün uygulanmasını yönetir. Yönetim ayrıca, Değerlendirme ve Yönlendirme sürecini yönetmek ve süreçten sorumlu olmak için Değerlendirme ve Yönlendirme Komisyonu'na bir yönetim temsilcisi atamalıdır. İnsan kaynakları departmanları çoğu zaman işçilerle ilgili konularla ilgilenir ve bu nedenle insan kaynaklarından bir çalışan, Değerlendirme ve Yönlendirme Komisyonu'nda yönetimi temsil etmek üzere Değerlendirme ve Yönlendirme konusunda yönetim temsilcisi olarak görev almak için uygun becerilere sahip olabilir.

Değerlendirme ve Yönlendirme Komisyonu veya Sorumlusu, risklerin izlenmesinden ve Gereklilik 5.1.3 uyarınca risk hafifletme önlemlerinin uygulanması yanı sıra aşağıdakilerden de sorumludur:

- Gereklilik 5.1.3 uyarınca; potansiyel çocuk işçiliği, zorla çalıştırma, ayrımcılık ve işyerinde şiddet ve taciz vakalarını yönetime ve Şikayet Komisyonu'na bildirmek
- Gereklilik 5.1.4 uyarınca; vakaların nasıl iyileştirileceğine dair bir plan geliştirmek ve bunu Arazi Yönetim Planı'na dahil etmek
- Gereklilik 5.1.3 uyarınca; iyileştirme faaliyetlerini izlemek
- Gereklilik 5.1.4 uyarınca; doğrulanmış işçi ve insan hakları vakalarını iyileştirmek
- Gereklilik 5.1.4 uyarınca; belirlenen bütün olası vakaları dökümanteye etmek ve doğrulanmış vakaların iyileştirme süreçlerini takip etmek

Şikayet Komisyonu, sertifika sahibinin faaliyetlerinden olumsuz etkilenen ve işçi ve insan hakları ihlallerini içerebilecek şikayetleri almaktan sorumludur. Bu nedenle Şikayet Komisyonu, Değerlendirme ve Yönlendirme Komisyonu tarafından iletilen ayrımcılık, çocuk işçiliği, zorla çalıştırma veya işyerinde şiddet veya taciz vakaları dahil olmak üzere şikayetleri araştırmaktan sorumludur. Vaka soruşturma yoluyla doğrulanırsa, Şikayet Komisyonu, Değerlendirme ve Yönlendirme Komisyonu ve/veya mağdurlarla işbirliği içinde uygun iyileştirmeyi geliştirecek olan Toplumsal Cinsiyet Komisyonu/Sorumlusu ile işbirliği yapacaktır.

Değerlendirme ve Yönlendirme Komisyonu, iyileştirme faaliyetlerini geliştirmek, uygulamak ve denetlemekten sorumludur.



3.2 Bir iyileştirme planının hazırlanması

✓ Rainforest Alliance, işçi ve insan hakları ihlalleri açısından düşük riskli ortamlarda bile bir vaka belirlendiğinde hızlı bir şekilde müdahale etmelerine yardımcı olduğu için sertifika sahiplerinin bir iyileştirme planının olmasını gerektirir. Aşağıda bir iyileştirme planı geliştirmeye yönelik adımlar (Şekil 3) verilmiştir:



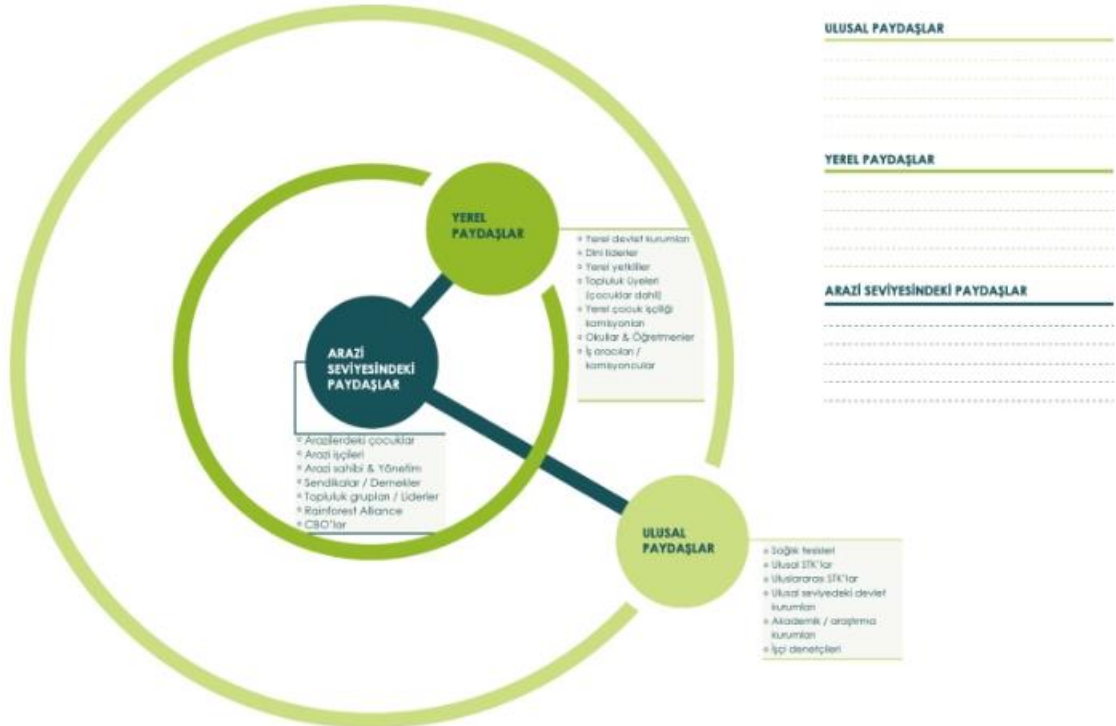
ŞEKİL 3: BİR İYİLEŞTİRME PLANININ HAZIRLANMASI

İyileştirme planı geliştirmenin üç adımı aşağıda açıklanmıştır:

1) Paydaşların belirlenmesi

✓ Değerlendirme ve yönlendirme yaklaşımından sorumlu kişi/komisyon, iyileştirme de dahil olmak üzere, risk hafifletme, izleme ve/veya iyileştirmenin uygulanmasını desteklemek için STK'lar ve devletler gibi dış aktörlerle işbirliği yapabilir.

Sertifika sahipleri, konuların her biri için, müdahale ve iyileştirme paydaşlarına **temel bir genel bakış** sunmak adına aşağıdaki örneği kullanabilir.



ŞEKİL 4: MÜDAHALE VE İYİLEŞTİRME KONUSUNDA PAYDAŞLAR İÇİN TEMEL GENEL BAKIŞ



Paydaşların belirlenmesine rehberlik etmesi amacıyla aşağıdaki sorular kullanılabilir:

- Hangi kuruluş; *çocuk işçiliği, zorla çalıştırma, ayrımcılık, işyerinde şiddet ve/veya taciz konularında yerel olarak/bölgesel düzeyde çalışıyor* ve *çocuk işçiliği, zorla çalıştırma, ayrımcılık, şiddet ve taciz veya diğer işçi hakları ihlalleri tespit edildiğinde doğrudan müdahale veya iyileştirme konusunda nasıl destek sunabilir?* Farklı vakalar için tavsiye edilen ilgili paydaşların yer aldığı aşağıdaki kutuyu görüyor musunuz?
- Ulusal düzeydeki kuruluşlar/devlet daireleri/tedarik zinciri ortaklarından hangileri iyileştirmeye destek olabilir veya bir vakanın tekrarlanmasını önleyebilir (örneğin eğitim, yasa değişikliği için yasal savunma faaliyetleri, gelir desteği/gelir getirme)?*

Aşağıdaki kutuda, insan hakları ihlaliyle ilgili vakaların iyileştirilmesinde paydaşlar belirlenirken göz önünde bulundurulması gereken bazı kişi, grup ve kuruluş türleri yer almaktadır:

İnsan hakları ile ilgili vakaların iyileştirilmesinde potansiyel paydaşlar



- Standardın 1.6.1 gerekliliği kapsamında gerekli olan Toplumsal Cinsiyet Komisyonu üyeleri/Toplumsal Cinsiyet Sorumlusu, toplumsal cinsiyete dayalı ayrımcılık veya toplumsal cinsiyete dayalı şiddet ve taciz vakalarına müdahale edebilir ve takip faaliyetleri de dahil olmak üzere mağdurların güvenliğini ve refahını koruma altına alma sürecine dahil olabilir;
- Arazi veya kuruluş bünyesinde üyeleri bulunan sendikalar veya işçi örgütleri, sisteme bağlı iş gücü ihlallerinin kök nedenlerini yönlendirmeye yönelik planların geliştirilmesi ve bunların uygulanmasını izleme sürecine katılabilir;
- Topluluk temelli örgütler, topluluk liderleri ve dini liderler, okul personeli, sağlık hizmetleri personeli, devlet kurumları ve diğerleri; çocuk işçi olarak çalıştırılmış kişilere, ayrımcılık, taciz ve şiddet ile insan ticareti ve zorla çalıştırma mağdurlarına destek hizmetleri sağlayabilir;
- STK'lara, çocuk esirgeme kurumu veya diğer uzmanlar gibi insan hakları örgütleri veya uzmanlara eğitim konusunda veya mağdurların uzun vadede rehabilitasyonu/zararlarının telafisi için gereken desteğin değerlendirilmesine yardımcı olma konusunda danışılabilir;
- Alicılar, perakendeciler ve endüstri kuruluşları dahil olmak üzere tedarik zinciri ortakları, üreticileri ve işçileri olumsuz şekilde etkileyen sisteme bağlı sorunların yönlendirilmesinde destek olabilir.

2) İyileştirme Planınızı kaydedin



A Şablonunu – bu protokolün sonunda yer alan **İyileştirme Planını** kullanarak ekibinizdeki iyileştirme çözümünden kimin sorumlu olduğuna ve mümkünse hangi iyileştirme çözümü ortaklarıyla/paydaşlarıyla (örneğin sosyal işler, eğitim, kadın bakanlığı, sivil toplum, tedarik zinciri ortakları) işbirliği yapacaklarına dair bir genel bakış oluşturun. İyileştirme Planınızda önerilen faaliyetler, Yönetim Planına dahil edilecek olan A Şablonuna girilmelidir.

3) Eğitim ve farkındalık artırma



İyileştirme planı üzerinde mutabık kaldığınızda, Temel Gereklilik 5.1.1 uyarınca, potansiyel bir vaka tespit edildiğinde veya bildirildiğinde, yönetim ekibine, herkesin üzerine düşen görevi net olarak bilmesi amacıyla eğitim verilecektir. Grup üreticileri ve işçiler arasında Şikayet Mekanizması ve İyileştirme Protokolü hakkında farkındalık yaratmak, işçilerin ve topluluk üyelerinin haklarının bilincinde olmalarını ve iyileştirmelere erişebilmelerini sağlar.



4. BİR VAKA GERÇEKLEŞTİĞİNDE: MÜDAHALE VE İYİLEŞTİRME SÜRECİ

4.1 Müdahale ve iyileştirme aşamaları, süresi ve sorumlu taraflar

Zorunlu iyileştirme adımları:

BİLDİRİLEN VAKA		Soruşturulmak üzere Şikayet Mekanizması Komitesi'yle (GMC) paylaşılır.
YANIT 	Derhal koruma & Rıza	Vaka bildirildiği andan itibaren, etkilenen bireylerin koruma altına alınması ve sonraki adımlar için mağdurun rızasının alınması acil önceliğe sahiptir.
	Ciddiyet derecesi testi	GMC, ciddiyet derecesi testi yürütür; vaka ciddiye daha fazla soruşturma yapılması gerekir.
İYİLEŞTİRME 	Düzeltilmelerin uygulanması & Düzeltici faaliyet planının geliştirilmesi	CH (harici taraflarla birlikte) iyileştirme planı kapsamında düzeltmeleri uygular ve ayrıntılı takvime sahip bir düzeltici faaliyet planı hazırlar.
	Düzeltici faaliyetlerin uygulanması	CH (harici taraflarla birlikte) vakanın kök nedenlerine yönelik düzeltici faaliyetleri uygulamaya koyar.
	İzleme	Değerlendirme ve Yönlendirme Komisyonu, üzerinde anlaşmaya varılan düzeltmelerin ve CH ve dış paydaşlar tarafından alınan düzeltici faaliyetlerin uygulanmasını izler.

ŞEKİL5: İYİLEŞTİRME ADIMLARI

	Zorunlu süreler ve adımlar
	Gerekli olmayan ancak tavsiye edilen iyi uygulamalar

Süre - hafta	Aşama	Faaliyetler	Sorumlu kişi
48 saat 	1. Vaka bildirme	Vaka, Değerlendirme ve Yönlendirme Komisyonu/Sorumlusu tarafından ele alınır ve soruşturma için Şikayet Komisyonu ile paylaşılır.	Değerlendirme ve Yönlendirme Komisyonu Şikayet Komisyonu
48 saat 	2. Müdahale - anında koruma altına alma	Vaka bildirildiği andan itibaren, acil öncelik etkilenen bireylerin koruma altına alınması ve sonraki adımlar için mağdurun rızasının alınması olacaktır.	Değerlendirme ve Yönlendirme Komisyonu Şikayet Komisyonu
4 hafta 	3. Müdahale - ciddiyet derecesi testi	Şikayet Komisyonu, ciddiyet derecesi testi yürütür; vaka ciddiye daha fazla soruşturma yapılması gerekir. Değilse, doğrudan 6. adıma geçin.	Şikayet Komisyonu



	4 hafta	4. Müdahale - soruşturma	Şikayet Komisyonu vakayı soruşturur ve özellikle ciddi vakalarda daha fazla ayrıntı gerekirse daha fazla bilgi toplar.	Şikayet Komisyonu
	4 hafta	5. Müdahale - cezai soruşturma	İlgili ceza hukukunu potansiyel olarak ihlal eden ciddi vakalar, cezai soruşturma amacıyla polise veya ilgili yetkili kuruluşlara sevk edilebilir.	Yönetim ve etkilenen birey
	4 hafta	6. Müdahale - Doğrulama ve İyileştirme Önerisi	Şikayet Komisyonu, iyileştirme konusunda uzmanlarla işbirliği yapan sorumlu departmana (İK/finans) veya komisyona (Değerlendirme ve Yönlendirme/Toplumsal Cinsiyet Komisyonu) iyileştirmeyi önererek vakayı devreder.	Şikayet Komisyonu; Yönetim;
	6 hafta	7. Müdahale - İlgili taraflara bildirme	Toplumsal Cinsiyet/Değerlendirme ve Yönlendirme Komisyonu, mağdurlar ve ilgili diğer taraflarla bir araya gelir ve gerekirse failin aleyhinde disiplin cezası da dahil olmak üzere olası iyileştirme önlemlerini görüşür. Etkilenen taraflardan herhangi biri Şikayet Mekanizması kararını kabul etmezse, bir Temyiz Kurulu aracılığıyla kararın gözden geçirilmesine yönelik itirazda bulunulabilir. Alternatif olarak, şikayet sahipleri harici Şikayet mekanizmalarını (CB, devlet veya Rainforest Alliance) kullanabilirler.	Değerlendirme ve Yönlendirme Komisyonu/Toplumsal Cinsiyet Komisyonu
	6 hafta	8. İyileştirme - Koordinasyon	Toplumsal Cinsiyet/Değerlendirme ve Yönlendirme Komisyonu, iyileştirme planının (A şablonu) bir parçası olarak düzeltmeler ve düzeltici faaliyetler uygulamak amacıyla vakaları sorumlu iç ve dış paydaşlara yönlendirir ve uygulamayı denetler.	Değerlendirme ve Yönlendirme Komisyonu/Toplumsal Cinsiyet Komisyonu
	12 hafta ³	9. İyileştirme - düzeltmeleri uygulama ve düzeltici faaliyet planını onaylama	Sertifika sahibi (harici taraflarla birlikte), sorunun kökenindeki nedenlere yönelik iyileştirme planı kapsamında düzeltmeleri uygulamaya koyar ve ayrıntılı takvime sahip bir düzeltici faaliyet planını onaylar.	Sertifika sahibi, Değerlendirme ve Yönlendirme Komisyonu/Toplumsal Cinsiyet Komisyonu
	52 hafta ⁴	10. İyileştirme - düzeltici faaliyetleri uygulama	Sertifika sahibi (harici taraflarla birlikte) kök nedenleri yönlendirmek için düzeltici faaliyetleri uygular.	Sertifika sahibi Değerlendirme ve Yönlendirme Komisyonu/Toplumsal Cinsiyet Komisyonu
	Süreç boyunca	11. İyileştirme - izleme	Değerlendirme ve Yönlendirme Komisyonu, üzerinde anlaşmaya varılan düzeltmelerin ve CH ve dış paydaşlar tarafından alınan düzeltici faaliyetlerin uygulanmasını izler.	Değerlendirme ve Yönlendirme Komisyonu Sertifika Sahibi Dış paydaşlar
	Düzenli olarak	12. İyileştirme - inceleme	Değerlendirme ve Yönlendirme Komisyonu ve yönetim, vakaları düzenli olarak gözden geçirir, iç raporları kontrol eder ve vakaları sonlandırır.	Değerlendirme ve Yönlendirme Komisyonu ve Sertifika sahibi

³ Bir denetim sırasında bir denetçi tarafından bir vaka tespit edilirse, düzeltmelerin yürütüldüğüne, bir kök neden analizinin yapıldığına ve düzeltici faaliyetlerin planlandığına dair kanıtlar, denetimin son gününden 10 hafta sonra (12 hafta yerine) CB'ye iletilir. Daha ayrıntılı bilgi için Rainforest Alliance 2020 Sertifikasyon ve Denetim Kuralları'na bakın.

⁴ Bir denetim sırasında denetçi tarafından bir vaka tespit edilirse vakanın tam olarak iyileştirilmesi (aşama 10), bir sonraki denetimden önce ve bir önceki denetimin son gününden itibaren maksimum 50 hafta içinde (52 hafta yerine) tamamlanacaktır. Düzeltici faaliyet planının uygulandığına dair kanıt, bir sonraki denetimden en az 2 hafta önce CB'ye iletilecektir. Daha ayrıntılı bilgi için Rainforest Alliance 2020 Sertifikasyon ve Denetim Kuralları'na bakın.



4.2 İyileştirme süreci

Yukarıda sıralanan on iki adım, daha fazla düzeltme ve düzeltici faaliyet örneği içeren şekilde aşağıda daha ayrıntılı olarak açıklanmaktadır. Rainforest Alliance, sertifika sahiplerinin faaliyet gösterdiği farklı bağlamları ve bu iyileştirmenin her bağlamda farklı görünebileceğinin farkındadır.



1) *Şikayet Komisyonu ile paylaşılan insan hakları ile ilgili bildirilen vaka*

- Yukarıda belirtildiği gibi, vaka sertifika sahibinin kendi izleme sistemi aracılığıyla, şikayet mekanizması aracılığıyla, bir denetim aracılığıyla veya bir dış taraf/basında yer alan bir haber aracılığıyla bildirilebilir.
- Şikayetçi/etkilenen birey ile 24 ila 48 saat içinde temasa geçilir ve vakanın kayıtlara alındığı onaylanarak süreç açıklanır.



2) *Koruma altına alma ve rıza: Risk altındaki bireyin güvenliği ve korunması en yüksek önceliğe sahip olmalıdır. Tanımlanan/bildirilen bir vakada işçilerin ruhsal veya fiziksel sağlığına yönelik doğrudan zarar riski teşkil eden bir durum varsa ancak yalnızca tam rıza alındıktan sonra ve bireylerin gizliliği korunması şartıyla destek verilir. Destek aynı koşullar altında harici bir tarafça sağlanabilir.*

- Etkilenen bireyin çocuk olması durumunda, iyileştirme sürecine katılmasını sağlamak adına çocuğun ailesi/çocuktan sorumlu olan kişi ile iletişime geçilir. Başka adımlar atılmadan önce çocuğun ailesinin/çocuktan sorumlu olan kişinin rızası alınmalıdır.
- Etkilenen kişi ve ailesi ile birlikte, mümkün olduğu durumlarda gerekli destek, hizmetler ve takip adımları belirlenir.
- Kişilerin doğrudan tehlike altında olabileceği ciddi vakalarda (örneğin tecavüz, yolsuzluk, vb. durumları bildirmeye karşılık intikam alınması), risk altındaki bireyin güvenli ve gizli bir yere götürülmesi ve gerektiğinde yiyecek/su temin edilmesi gerekebilir.
- Birey, iyileştirme süreci hakkında bilgilendirilir ve daha detaylı soruşturma ve/veya destek için bilgilendirilmiş rızası istenir. Görevi suistimal etmekle suçlanan kişiler, daha ayrıntılı bir soruşturma yapılincaya kadar görevlerinden ve mümkün olduğu durumlarda mağdurdan uzaklaştırılır.



3) *Şikayet Komisyonu ciddiye derecesi testi yürütür*

- Bu test dört sorudan oluşmaktadır. Herhangi bir soruya "Evet" yanıtı vermeniz, bu vakanın acil olarak yönetim kademesine iletileceği ve yönetimin de dış destek için yetkili kurumlara, ilgili uzmanlara ve muhtemelen Rainforest Alliance'a ulaşabilecekleri anlamına gelir.
- Vakanın ciddi olması halinde, Şikayet Komisyonu'nun Yönetimle birlikte vakadaki olası suçluluk durumunu değerlendirmesi (bkz. adım 5) ve muhtemelen Rainforest Alliance ve/veya CB'yi takip faaliyeti için vakaya dahil etmesi gerekir.

Ciddiyet Derecesi Testi Soruları

Bu sorulardan herhangi birine "Evet" yanıtı vermeniz, vakanın ciddi olduğunu ve yönetime iletilmesini gerektiğini belirtir

1. Durum, işçinin/çocuğun/işyerindeki usulsüzlükleri bildiren çalışanın yaşamını potansiyel olarak tehdit ediyor mu?

2. Bu sistemsel bir vaka mı, yani arazide/işletmede bu soruna dair birden çok vaka gerçekleşmiş mi?

3. Durumun, işçinin/çocuğun refahı üzerinde fiziksel ve/veya psikolojik hasar dahil, ömür boyu olumsuz etkileri olabilir mi?

4. Yönetimin veya personelin ihlalin gerçekleştiğini bildiğine, ancak uygulamaya devam ettiğine/uygulamayı onayladığına dair kanıt bulunuyor mu?



4) *Şikayet Komisyonu vakayı soruşturma altına alır:* Kısa vadede (yaklaşık 4 hafta) Şikayet Komisyonu vakayı soruşturur.

- Mağdurun ifadesi (ve uygun görüldüğü takdirde ailenin ifadesi) standart hale getirilmiş bir biçimde dökümanite edilir ve vakayla ilgili tüm bilgiler güvenli bir yerde gizli tutulur.⁵
- Mağdurun veya çocuklar söz konusu olduğunda, ebeveynlerin/çocuktan sorumlu olan kişilerin rızasıyla, işçiler gibi diğer taraflardan vakanın kökenindeki nedenler hakkında ek bilgiler elde edilmeye çalışılır ve elde edilen bilgiler dökümanite edilir. Dökümantasyon arasında fotoğraflar, şahıslara ait ifadeler veya diğer kanıt türleri bulunabilir.
- Her bir vaka için, vaka ile ilgili soruşturmayı yürütme ve vakayı iyileştirme konularında iyileştirme Planınızda (bkz. şekil 3) belirlenen paydaşlardan hangisiyle iletişime geçilmesi gerektiğini belirleyin (CH düzeyi, Yerel paydaşlar, Ulusal paydaşlar). Örneğin ciddi çocuk işçiliği vakaları için, bir çocuk koruma uzmanından, eğitim departmanından, aile gelir desteğinden destek almaya ihtiyacınız olabilir; cinsel şiddet vakaları için, kadın örgütleri de dahil olmak üzere tıbbi, hukuki ve psikososyal desteğe ihtiyacınız olabilir.
- Vakaları araştırmak ve olası iyileştirme kanallarını belirlemek için çocuk esirgeme hizmetleri, işçi danışmanları ve toplumsal cinsiyet uzmanları dahil olmak üzere hangisi ile ilgili olduğuna bağlı olarak dış paydaşlarla iletişime geçin.

⁵ Rainforest Alliance's Kılavuz Döküman R: Bunun için Değerlendirme ve Yönlendirme izleme aracı kullanılabilir.



- 5) *Şikayet Komisyonu olası suçluluk durumunu değerlendirerek gerekirse vakayı yetkili kurumlara/kolluk kuvvetlerine devreder.*
- Şikayet Komisyonu ve yönetim ve/veya Sertifikasyon Kuruluşu (ihlali CB'nin tespit etmesi durumunda), yetkili mercilerin geçerli ceza hukukuyla ilgili olarak koşulları değerlendirir.
 - Tespit edilen bir vakada suçluluk durumu da söz konusu olduğunda, vaka yasal takipten sorumlu ilgili devlet yetkililerine bildirilebilir.
 - Etkilenen bireyin (ve ailesinin ve vakayı bildiren kişinin) korunması daima en yüksek önceliğe sahip olmalıdır. Bu gibi sevkler, mağdurları daha fazla zarar görme riskine sokuyorsa ve mağduru (veya ebeveynlerin/çocuktan sorumlu olan kişilerin) rızası olmadan yapılmamalıdır. Karar mağdura, aileye ve fail(ler)e iletilmelidir.



- 6) *Şikayet Komisyonu soruşturmayı sonuçlandırır ve iyileştirme uygulanmasına karar verir.* Şikayet Komisyonu, bütün kanıtları gözden geçirdikten sonra (ciddi vakalarda, yönetim, Değerlendirme ve Yönlendirme veya Toplumsal Cinsiyet Komisyonu ve dış uzmanlarla birlikte), soruşturmayı sonuçlandırır ve iyileştirme uygulanmasına karar verir. Daha sonra Şikayet Komisyonu, vakayı türüne bağlı olarak Değerlendirme ve Yönlendirme Komisyonu'na veya Toplumsal Cinsiyet Komisyonu'na devreder (örneğin toplumsal cinsiyete dayalı cinsel taciz veya şiddet vakaları toplumsal cinsiyet komisyonuna devredilecektir).



- 7) *Toplumsal Cinsiyet/Değerlendirme ve Yönlendirme Komisyonu, mağdur olduğu iddia edilen kişiler/ilgili diğer kişilerle bir araya gelerek, gerektirdiği takdirde failin aleyhine disiplin cezası da dahil olmak üzere iyileştirme önlemlerini (düzeltmeler, kök neden analizi ve düzeltici faaliyetler) görüşür.*
- a. Taraflar uzlaşabilir veya uzlaşmayabilir.
 - b. Uzlaşmazlarsa taraflar, araziden bağımsız olarak oluşturulması gereken temyiz kurulu aracılığıyla itiraz etme seçeneğine sahiptir. Bir dış işgücü danışmanı bunu destekleyebilir.
 - c. Temyiz kurulunun ve Şikayet Komisyonunun bir şikayeti çözüme kavuşturamadığı nadir durumlarda ve sadece bütün seçenekler denenip sonuç alınmadığında, şikayette bulunan kişi veya kuruluş, şikayeti Sertifika Sahibini sertifikalandıran Sertifikasyon Kuruluşuna iletebilir veya ayrıca, [Rainforest Alliance Şikayet Mekanizması](#) ile iletişime geçebilir.



- 8) Etkilenen tarafların aralarında uzlaşmasını takiben, Değerlendirme ve Yönlendirme Komisyonu, sorunun kökenindeki nedenlere yönelik düzeltici faaliyetlerin (düzeltici faaliyet planı) uygulanması için bir plan geliştirir. Değerlendirme ve Yönlendirme Komisyonu, iyileştirme planının bir parçası olarak düzeltmeleri ve düzeltici faaliyetleri uygulamak için vakaları sorumlu iç ve dış paydaşlara yönlendirir ve uygulamayı takip eder.

Farklı ihlaller için olası iyileştirme faaliyetlerine ait liste aşağıdaki tablo 1'e eklenmiştir. Her durum ve bağlam benzersizdir ve bu nedenle bu liste zorunlu veya ayrıntılı değildir. Bununla birlikte, liste, konu başına hem kısa vadeli düzeltmeler hem de uzun vadeli düzeltici faaliyetler için önerilen adımları içerir.



- 9) Kişinin güvenliğini sağlamak, doğrudan riski teşkil eden durumlara yönelik düzeltmeler uygulamak ve mağdur rehabilitasyonu/zararlarının telafisi için kısa vadeli (12 hafta⁶) düzeltmeler arazi, şirket, etkilenen birey ve topluluk düzeyinde uygulanır ve düzeltici faaliyetlerin uygulanmasına yönelik ayrıntılı plan onaylanır.



- 10) Sorunun kökenindeki nedenlere yönelik uzun vadeli (50 hafta⁷) düzeltici faaliyetler arazi, şirket, etkilenen birey ve topluluk düzeyinde uygulanır.



- 11) Değerlendirme ve Yönlendirme Komisyonu, düzeltmelerin ve düzeltici faaliyetlerin uygulanmasını izler
- Düzeltmeler ve düzeltici faaliyetler, plana uygun ve etkili bir şekilde uygulanmalarını sağlamak adına düzenli olarak gözden geçirilir.
 - Değerlendirme ve Yönlendirme Komisyonu, sistemlerden ve iyileştirmelerden memnuniyetleri konusunda işçilerden aktif olarak bilgi talep eder.
 - Tüm iyileştirme aşamaları standart formatlar kullanılarak dökümanite edilmiştir



- 12) Değerlendirme ve Yönlendirme Komisyonu, yönetimle birlikte, vakaları sonlandırmak ve sistemin amaca uygun olmasını sağlamak için vaka türlerini, iç raporları ve iyileştirme faaliyetlerini düzenli olarak gözden geçirir.

⁶ Bir denetim sırasında bir denetçi tarafından bir vaka tespit edilirse, düzeltmelerin yürütüldüğüne, bir kök neden analizinin yapıldığına ve düzeltici faaliyetlerin planlandığına dair kanıtlar, denetimin son gününden 10 hafta sonra (12 hafta yerine) CB'ye iletilir. Daha ayrıntılı bilgi için Rainforest Alliance 2020 Sertifikasyon ve Denetim Kuralları'na bakın.

⁷ Bir denetim sırasında denetçi tarafından bir vaka tespit edilirse vakanın tam olarak iyileştirilmesi (aşama 10), bir sonraki denetimden önce ve bir önceki denetimin son gününden itibaren maksimum 50 hafta içinde (52 hafta yerine) tamamlanacaktır. Düzeltici faaliyet planının uygulandığına dair kanıt, bir sonraki denetimden en az 2 hafta önce CB'ye iletilecektir. Daha ayrıntılı bilgi için Rainforest Alliance 2020 Sertifikasyon ve Denetim Kuralları'na bakın.



Tablo 1: Dört konudaki (çocuk işçiliği, zorla çalıştırma, işyerinde şiddet ve taciz, ayrımcılık) ihlaller için olası iyileştirme faaliyetlerine örnekler

İhlal	Kısa vadeli adım(lar) (4 hafta)	Orta vadeli adım/adımlar (12 hafta) ⁸ - düzeltmeler	Uzun vadeli adımlar (52 hafta) ⁹ /Kök Nedenlerin Ele Alınması
Genel insan hakları ihlali	<p>48 saat içinde: Acil koruma altına alma müdahalesi, etkilenen bireyin zararlı durumdan uzaklaştırılması.</p> <p>Etkilenen taraflar ve gerektiği durumlarda bir uzmanla yakın işbirliği içinde soruşturma ve iyileştirme planının geliştirilmesi.</p>	<p>Etkilenen bireyin rehabilitasyon/zararlarının telafisi ihtiyaçlarını destekleyen düzeltmeler uygulan.</p> <p>Vakayla ilgili prensipleri, prosedürleri ve faaliyet planlarını gözden geçirin ve güncelleyin (örneğin izleme yapılmaması, sorumlu denetçilerin eğitimi, işe alma ve işgücü yönetimi sistemleri).</p> <p>Prensip, prosedürler ve faaliyet planlarında güncellemeler yapmak için eğitim faaliyetleri planlayın.</p>	<ul style="list-style-type: none">Uzun vadeli mağdur rehabilitasyonu/zararlarının telafisi ve kök nedenlerin yönlendirilmesi ve ihlallerin tekrarının önlenmesi. Bu planlar, gereklilik 1.3.2 kapsamında gerekli genel yönetim planına uygun şekilde entegre edilmelidir.Risk değerlendirmesinde ilk olarak bu sorunlar için düşük bir risk tespit edilmişse ve ciddi veya tekrarlanan bir ihlal meydana gelmişse, risk seviyesi düzenlenmelidir. Bunun sonucunda, gerekli yeni hafifletme önlemlerine ve gelecekte denetimlerin nasıl ve ne sıklıkta yapılacağına ilişkin düzenlemeler söz konusu olacaktır. <p><u>Sorunları yönlendirmek için prensipler ve yönetim prosedürleri</u></p> <ul style="list-style-type: none">Ulusal Mevzuat ve/veya Toplu Pazarlık Sözleşmeleri (CBA'lar) ile uyumlu genel prensipler:İşe alma prensipleri (İşe alım ücretlerinin olmamasının, güvenli konaklama koşullarının, ücretsiz ulaşımın sağlandığının, borçların olmamasının vurgulanması)Sözleşmeli Hüküm ve Şartları (daimi işçiler, geçici ve mevsimlik işçiler)Borçlar ve Avans ödemeleri (Üst Limitler)Genç işçiler için minimum yaş prensipleri ve saatleri ve Sağlık ve GüvenlikTatil günleri, fazla mesai limitleri dahil olmak üzere çalışma saatleri prensipleriÜcret prensipleri ve ücret dilimleri, günlük ve saatlik asgari ücrete dayalı ücret oranları. Parça fiyatları için ikramiyeler)

⁸ Bir denetim sırasında bir denetçi tarafından bir vaka tespit edilirse, düzeltmelerin yürütüldüğüne, bir kök neden analizinin yapıldığına ve düzeltici faaliyetlerin planlandığına dair kanıtlar, denetimin son gününden 10 hafta sonra (12 hafta yerine) CB'ye iletilir. Daha ayrıntılı bilgi için Rainforest Alliance 2020 Sertifikasyon ve Denetim Kuralları'na bakın.

⁹ Bir denetim sırasında denetçi tarafından bir vaka tespit edilirse vakanın tam olarak iyileştirilmesi (aşama 10), bir sonraki denetimden önce ve bir önceki denetimin son gününden itibaren maksimum 50 hafta içinde (52 hafta yerine) tamamlanacaktır. Düzeltici faaliyet planının uygulandığına dair kanıt, bir sonraki denetimden en az 2 hafta önce CB'ye iletilecektir. Daha ayrıntılı bilgi için 2020 Rainforest Alliance Sertifikasyon ve Denetim Kuralları'na bakın.



			<ul style="list-style-type: none">• Ayrımcılık prensipleri, geçici ve mevsimlik işçiler dahil olmak üzere işyerinde adil muamele• Şikayet politikası ve şikayet prosedürü• Cinsel Taciz Politikası• Yaşam standardı, yemek ve ulaşım masrafları ve/veya aynı yardım ödemeleri dahil olmak üzere konaklama• Sağlık ve Güvenlik prensibi• İşyerindeki Usulsüzlükleri Bildirme prensibi <p><u>Sistemler ve Prosedürler</u></p> <ul style="list-style-type: none">• Yaş doğrulama• Personel alım uzmanları/Kuruluş Hizmet Sözleşmeleri (ödeme koşulları ve işçilerin gördüğü genel muamele)• Sağlık ve güvenlik için saatlerin ve işletmede bulunma durumunun kaydedilmesi için sistemler• Ücret ödeme yöntemleri (haftalık, aylık, kesintiler ve ödeme kanıtı)• Sözlü ve Yazılı sözleşmelerle ilgili minimum bilgiler (iş rolü, ödeme oranları, çalışma saatleri, çalışma süresi, sağlık ve güvenlik, şikayette bulunma, sağlık ve güvenlik)• Şikayet mekanizmasına ve işletme içinde iletişime erişim• Çocuk bakım hizmeti ve eğitim tesislerine erişim• Aynı yemek, ulaşım ve konaklama sağlama ödemeleri <p><u>Amir ve yöneticilere eğitim verilmesi</u></p> <ul style="list-style-type: none">• Ekip liderliği becerileri ve anlaşmazlıklarla ilgilenme dahil olmak üzere işçi yönetimi ve iletişim eğitimi• Hastalık ve devamsızlık durumlarını yönetme ve/veya performans sorunlarını yönlendirme eğitimi• Disiplin prosedürleri, büyük ve küçük hatalar hakkında eğitim <p><u>İşçiler ve yönetim arasındaki iletişim</u></p> <ul style="list-style-type: none">• Yeni yönetim uygulamalarının uygulanmasını sağlamak için iç izleme sürecinin geliştirilmesi
--	--	--	--



Genel - ceza hukukunun ihlali durumunda	Vaka, gereken şekilde yerel yetkili kurumlara bildirilmiştir.	İhlale göre faile yönelik düzeltici önlemler. Önlemler, uyarı içeren bir yazıdan veya işten uzaklaştırmadan işten çıkarmaya kadar değişiklik gösterebilir.	<ul style="list-style-type: none">Etkilenen bireylerin ihtiyaçlarını koruma altına alırken davayı ceza yargılaması sisteminde izlemekYukarıdaki satırda tavsiye edilen faaliyetler aracılığıyla vakanın tekrarının önlenmesi
Ayrımcılık	Etkilenen taraflar ve uzmanlarla yakın işbirliği içinde anında koruma altına alma müdahalesi, soruşturma ve iyileştirme planının geliştirilmesi.	Yeni boş pozisyonlar için, gerektiğinde yerel dilde de olmak üzere herkesin erişebileceği genel bir duyuru yapın. İmkansız olmadıkça, iş gerekliliklerinin herkes için erişilebilir olmasını sağlayın. Eşit değerdeki işler için eşit ücret sağlamak için sözleşmeleri gözden geçirin ve ücretleri düzenleyin. Kadın işçilerin çalışma döngülerinin herhangi bir aşamasında gebelik testi yaptırımlarına gerek olmadığından emin olun.	Aşağıdakiler, yönetim planında karşılaşılabilecek öge örnekleridir. Bu plandaki her öge, zamana bağlı olmalı ve takip amacıyla sorumlu bir tarafa açık şekilde atanmalıdır: <ul style="list-style-type: none">Ayrımcılık konusunda eğitim, sorunları belirleme ve yönlendirme ve şikayetlerle ilgilenmeAyrımcı uygulamalar nedeniyle ücret farkının eksiksiz olarak geri ödenmesiDaha yüksek pozisyonlara başvurma fırsatlarının artmasını sağlamak için temel sosyal haklardan mahrum gruplara eğitim verme, işe alım uzmanlarına eğitim verme ve kapasitelerinin geliştirilmesinde onlara yardımcı olma, iş görüşmelerinde aday ve görüşmeyi yapan kişi dışında başka bir kişinin de bulunmasını sağlamaTemel sosyal haklardan mahrum grupların üst düzey ve yönetim pozisyonlarında temsil edilmesi için kota belirleyin, ilerleme durumunu takip edin ve yönetime geri bildirimde bulunun
Zorla çalıştırma	Etkilenen taraflar ve uzmanlarla yakın işbirliği içinde anında koruma altına alma müdahalesi, soruşturma ve iyileştirme planının geliştirilmesi.	Belirli durumlara bağlı olarak aşağıdaki adımlar geçerli olabilir: <ul style="list-style-type: none">Dökümanların alıkonulması: Pasaportları/kimlik belgelerini işçilere iade edin ve bu gibi dökümanların güvenli ve erişilebilir bir şekilde saklanması için düzenlemeler yapın.Ödemeye ilgili sorunlar: İşçiler nedeniyle aşırı gecikmiş ücretleri ve işçilerin ücretlerinden alınan izin verilmeyen kesintileri derhal ödeyin ve ödeme	Belirli durumlara bağlı olarak aşağıdaki adımlar geçerli olabilir: <ul style="list-style-type: none">Ödemeye ilgili sorunlar: İşçilere en az ayda bir ödeme yapılmalıdır. Miktarla hesaplandığında, işçilerin ücreti en azından 48 saatlik çalışma haftasına veya ulusal yasal çalışma saati sınırına dayalı olarak asgari ücrete eşit olmalıdır. İşveren tarafından sağlanan konaklama veya yemek gibi maliyetler için ücretlerden kesintiler yalnızca işçilerin rızası ile yapılmalıdır. İşçilere, çalışma saatleri (normal ve fazla mesai) ve/veya üretilen miktar, ücret ve kesintilerin hesaplanmasını ve ödenen ücretleri gösteren hesap pusulaları verilmelidir. Yönetim, ücret ödemesinden sorumlu personelin hesaplamalar ve gereklilikler konusunda doğru bir şekilde eğitildiğini onaylamalıdır. Yönetim, işçilerin ücret hesaplamaları ve hesap pusulaları hakkındaki sorularını açıklamak/yanıtlamak için işçilerle aynı dilleri konuşan personeli hazır bulundurmalıdır. Yönetim, eksik ödeme, gecikmiş ödeme ve diğer tutarsızlık



	<p>zamanlaması/sıklığı ile ilgili prensipleri değiştirin. Derhal geri ödeme mümkün değilse, geri ödeme için zamana bağlı bir plan oluşturun.</p> <ul style="list-style-type: none">• İşe almayla ilgili borçlar: İşçilerin borç tutarını değerlendirin ve geri ödendiğinden emin olun veya zamana bağlı geri ödeme planı ve geri ödeme için yükümlülükleri oluşturun.• Hileli şekilde/zorlayıcı yöntemlerle işe alma: Başlangıçta yanlış anlaşılabilir/yanlış sunulan sözleşme şartlarını yeniden görüşün ve yeni sözleşme imzalayın. İşçilerle, iş komisyoncuları aracılığıyla dolaylı olarak değil, doğrudan sözleşme yapın.• Askerlik/cezaevi işçiliği: Araziler/işletmeler askeri işçi kullanmaktan derhal vazgeçmelidir. Arazide/işletmede çalışan herhangi bir cezaevi işçisi, çalışmaya rıza göstermeli ve diğer işçilerle eşit muamele görmelidir.• Sınırlama/tehdit etme: Araziler/işletmeler, bütün işçilere, işten serbestçe ayrılmaları için kanun kapsamındaki haklarını	<p>durumlarını belirlemek için ücret kayıtlarının periyodik olarak gözden geçirilmesi sorumluluğunu personellerden birine vermelidir.</p> <ul style="list-style-type: none">• İşe almayla ilgili borçlar, Hileli şekilde/zorlayıcı yöntemlerle işe alma: Tüm işe alma ücretlerinin, geçmiş maaşların, yasadışı kesintilerin ve borçlu olunan diğer ödemelerin eksiksiz olarak geri ödenmesi.• İşe alma uygulamaları, mevsimlik ve geçici işçiler, zorla çalıştırma, borçla çalıştırma, aracılar tarafından işgücü sömürüsü, borç sistemleri konularında eğitimler. Arazi/işletme, kullanılan bütün tarım iş araçlarının, varsa uygun yetkili devlet kurumundan lisans veya sertifika alması sağlamalıdır. Araziler/işletmeler, her tarım iş aracıyla, tarım iş aracısının Rainforest Alliance işçi koruma standartlarına uymasını gerektiren yazılı sözleşmeler imzalamış olmalıdır. Mümkün olduğunda, araziler/işletmeler, tarım iş araçları tarafından işe alınan işçilerle doğrudan sözleşme yapmalıdır. Doğrudan işvereni bir tarım iş aracı olan işçiler için, Değerlendirme ve Yönlendirme izleme sistemi; ücretlerinin, çalışma koşullarının vb. tarım iş aracı tarafından taahhüt edildiği gibi olduğundan emin olmak için bu işçilerden bazılarını periyodik olarak kontrol etmelidir. Tarım iş aracı aracılığıyla işe alınan işçiler diğer işçilerle eşit muamele görmeli ve bu işçilere Rainforest Alliance standardı kapsamında korunmaları hakkında aynı bilgiler verilmelidir. Değerlendirme ve Yönlendirme izleme sistemi, işe alım ücretleriyle ilgili herhangi bir borçları olup olmadığını görmek için, tarım iş araçları vasıtasıyla işe alınan işçileri periyodik olarak kontrol etmelidir.• Askeri/cezaevi işçiliği: RA standardındaki sözleşmeler, ücret, çalışma koşulları ve işçilerle ilgili diğer bütün korumalar açısından diğer işçilerle aynı muameleyi gördüklerinden emin olmak adına cezaevi işçilerinin periyodik olarak kontrol edilmesi için bir işlem uygulayın.• Sınırlama/tehdit etme: İşçilerin güvenlik görevlileri tarafından tehdit edilip edilmediklerini düzenli olarak kontrol etmek için bir işlem uygulayın.
--	--	---



		bildirmelidir. Bu, sözleşmeleri, işyerinde yayınlanan bilgiler, işçi örgütü, komisyonlardan biri veya diğer yollarla yapılabilir. Sertifika sahibi, arazide konaklayan işçilere, çalışma saatleri dışında arazi içinde ve dışında hareket özgürlüğü haklarını bildirmelidir.	
Çocuk işçiliği ¹⁰	Etkilenen taraflar ve uzmanlarla yakın işbirliği içinde anında koruma altına alma müdahalesi, inceleme ve iyileştirme planı geliştirme. Tehlikelerin değerlendirilmesi	<ul style="list-style-type: none">• Yasal yaştaki çocukların tehlikeli olmayan rollere geçişi• Eğitimle ilgili ücretlerde yardım	<ul style="list-style-type: none">• Eğitimin önemi konusunda topluluklarla farkındalık artırma faaliyetleri gerçekleştirin; eğitimin önündeki engelleri belirleyin ve şu anda okula gitmeyen grup üreticilerinin çocukları için bunları aşmaya çalışın• Personeli çocuk işçiliği konusunda eğitin ve çalışan ebeveynlerin yanındaki çocuklarla ilgilenin• İyileştirme planı geliştirin• Minimum yaş standartlarını uygulayın• Çocuğun daha önce yaptığı işi çocuğun ailesinden başka bir kişiye teklif edin• Okula kabul edilmelerini sağlamak için çocuklara doğum belgelerinin birer kopyasını verin• Savunmasız ailelerin, nakit transferleri veya gelir getirici faaliyetler dahil olmak üzere devlet veya STK destek programlarına alınmasını sağlayın• Çocuklara okul üniforması, bisiklet ve/veya kitap temin edin• Çocuklarının çalışmasına daha az bağımlı olmalarını sağlamak ve eğitimlerini destekleyebilmeleri adına ebeveynler için tasarruf planları, gelir getirici faaliyetler veya kredi kolaylıkları düzenleyin.• Yerel okul hizmetlerinde geliştirmeler talep etmesi için topluluğu destekleyin. Buna örnek olarak, grup üreticilerinin kendi topluluklarında bir okul açılmasını talep etmek için yerel Eğitim Müşavirliği'ne yazı yazmalarına yardımcı olma gösterilebilir.

¹⁰ Temel risk değerlendirmesi, yaşı belirlemek için aşağıdaki tavsiyeleri içerir: Yaşın doğrulanması kimlik dökümanlarına, okul kayıtlarına ve tıbbi kayıtlara veya diğer doğrulanabilir biçimdeki kimlik kanıtlarına dayanmalıdır.



			<ul style="list-style-type: none">• 18 yaşından büyük gençlerin ilaçlama gibi tehlikeli faaliyetleri gerçekleştirmeleri için iş sağlığı ve güvenliği konusunda organizasyon ve eğitimler
İşyerinde Şiddet/Taciz	<ul style="list-style-type: none">• Yönetim, failin mağdura yeniden yaklaşmaması konusunda güvenliği sağlamalıdır• Mümkünse ve uygun olduğunda mağdur ile failin birbirinden uzak tutulduğundan emin olun (örneğin işyerinde taciz ve şiddet durumunda)	<ul style="list-style-type: none">• Tıbbi bakıma vb. erişimi kolaylaştırarak ve/veya izin vererek ve maddi olarak katkıda bulunarak mağdurun iyileşme sürecini destekleyin• Mağdur için güvenli çalışma koşulları (örneğin güvenli ulaşım, kadın işçiler için ayrılan çalışma alanlarının olmaması) ve durumun yakından izlenmesini sağlayın• Taciz/şiddet fail(ler)i veya sorumlu kişi(ler) için uygun disiplin cezaları veya iş akdinin feshi• Rahatsız edici, cinsel içerikli takvimleri, yayınları ve diğer materyalleri çalışma ortamından kaldırın	<p>Düzeltilici faaliyetlere, konuya göre insan hakları ve uygun davranışlar hakkında bilgilendirici bir söyleşi/eğitim eşlik etmelidir.</p> <ul style="list-style-type: none">• Yöneticilerin, amirlerin, güvenlik personelinin, çalışanların, Toplumsal Cinsiyet Komisyonunun işyerinde zorbalık, taciz ve şiddet, uygun davranış ve şikayet mekanizması konularında eğitim alması• Toplumsal Cinsiyet Komisyonu'nu ve diğer ilgili kadın gruplarını bu sorunlara dair bilgiler, bunları nasıl tanıyacakları ve bunlarla nasıl başa çıkılacağı konusunda güçlendirmek• Kadın işçileri dahil ederken işyerinde yıllık güvenlik denetimi yapın ve belirlenen riskli alanları yönlendirmek için önlemleri uygulayın• Kadın ve insan hakları örgütlerine ulaşın ve onları eğitim, mağdurlara destek gibi iyileştirme önlemlerine dahil edin



5. A ŞABLONU - İYİLEŞTİRME PLANI

Amaç	Faaliyet	Konular	Başlangıç tarihi, Bitiş tarihi	Sıklık	Sorumlu kişiler	Durum
İyileştirme gerektiren olası bir ihlalin tespit edilmesi durumunda, etkili iyileştirmeyi uygulamaya hazır olun.	İyileştirme için sorumlulukların dahili olarak yönetim ve Değerlendirme ve Yönlendirme Komisyonu'nda verilmesi: a. Vakalarla ilgili iç ve dış koordinasyon b. Etkilenen kişinin koruma altına alınması ihtiyaçları					
	Göçmenler de dahil olmak üzere risk altındaki kadınlar, çocuklar ve diğer risk altındaki grupların acil koruma altına alınması ihtiyaçları konusunda yardımcı olabilecek yerel yetkili kurumların ve destek örgütlerinin belirlenmesi: 1) Devlet daireleri (eğitim, çalışma ve sosyal işler, tarım) 2) Kadın örgütleri ve sığınma evleri 3) Çocuk esirgeme kurumları 4) İşçi sendikaları 5) Göçmen destek dernekleri					
	Potansiyel bir vaka tespit edildiğinde veya bildirildiğinde, tüm çalışanların üzerine düşen görevler hakkında yönetim ekibi ve diğer ilgili personelin katılacağı bir eğitim yapılacaktır.					